

PATROUILLE VERTE

ÉDITION 2020

RAPPORT

NOVEMBRE 2020

Regroupement des
éco
quartiers

Montréal 

COORDINATION ET RÉDACTION

Cette publication a été réalisée par le Regroupement des éco-quartiers (REQ)

Rédaction et coordination : Catherine Ouellet, chargée de projets au REQ

Soutien à la rédaction : Zoïc Jolin-Couture, coordonnateur adjoint de l'édition 2020 de la Patrouille verte

Supervision : Eve Lortie-Fournier, directrice générale du REQ

RENSEIGNEMENTS

Pour tout renseignement concernant le rapport ou les activités de la Patrouille verte, vous pouvez communiquer avec le REQ.

Téléphone : 514 507-5401 poste 102

Courriel : catherine@eco-quartiers.org

Dépôt légal – 2020

Tous droits réservés pour tous les pays.

© Regroupement des éco-quartiers, 2020

TABLE DES MATIÈRES

Seizième édition de la Patrouille verte dans l'agglomération de Montréal	3
Faits saillants	4
Acteurs impliqués	7
Répartition du temps de travail.....	9
Mandats de la Patrouille verte.....	10
Mandats communs	11
1. Gestion des matières résiduelles.....	11
2. Protection et promotion de la forêt urbaine.....	11
3. Gestion de l'eau	13
4. Changements climatiques et impact en santé publique des vagues de chaleur	14
Mandats locaux.....	15
Formations	16
Indicateurs de suivi	19
Campagnes régionales	20
Adaptation des activités	22
Résultats des activités.....	23
Résultats globaux	24
Résultats : Mandat commun GMR.....	28
Résultats : Mandat commun Eau.....	30
Résultats : Mandat commun Forêt urbaine.....	32
Résultats : Mandat commun BTER	34
Résultats : Mandats locaux.....	37
Cartographie des activités	39
Communication	40
Développement des compétences et de l'employabilité	41
Témoignages.....	43
Recommandations	44
Annexe.....	45

SEIZIÈME ÉDITION DE LA PATROUILLE VERTE DANS L'AGGLOMÉRATION DE MONTRÉAL

La seizième édition de la Patrouille a été rendue possible grâce au programme **Emplois d'été Canada** de Service Canada et à l'implication de la Ville de Montréal ainsi que des **16 arrondissements** et **3 villes liées** participant au projet.

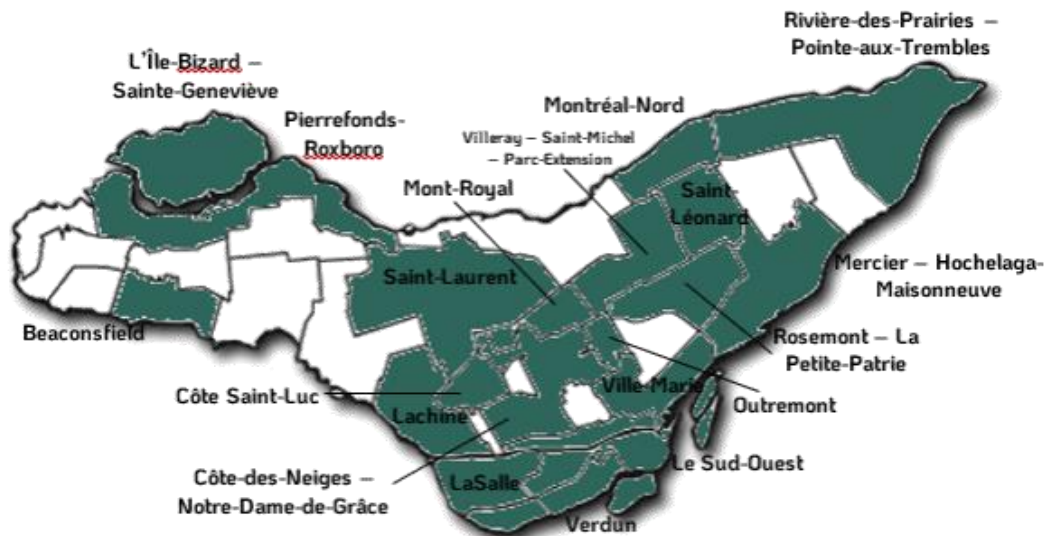


Figure 1 : Cartographie des activités de la Patrouille verte

Les activités de la Patrouille verte ont débuté le 29 juin et se sont terminées le 16 octobre. La durée des mandats oscillait entre 9 et 16 semaines, pour un grand total de **538 semaines** ou **15 183 heures** consacrées à la sensibilisation environnementale. Il s'agit d'une diminution de 12 % par rapport à 2019. Alors que, dans les éditions précédentes, la durée maximale des mandats était de 12 semaines, celle-ci a été allongée cette année pour permettre la complétion des heures de patrouille selon un horaire de travail à temps plein et/ou à **temps partiel**, ce qui s'est avéré être un avantage pour bon nombre de patrouilleur.euse.s.

En 2020, **54 patrouilleur.euse.s**, répartis dans 16 arrondissements et 3 villes liées, étaient à la barre de la Patrouille verte. Près de 25 % des d'entre eux en étaient à leur deuxième année d'expérience et ont été des atouts importants pour la cohorte 2020, notamment par le partage de leurs acquis avec les nouveaux patrouilleur.euse.s en poste. Cette année, 50 % des patrouilleur.euse.s étaient de niveau universitaire et 42 % de niveau collégial. Par ailleurs, 62 % de l'ensemble des patrouilleur.euse.s étudiaient dans un domaine d'étude en lien avec l'environnement.

FAITS SAILLANTS

En 2020, la Patrouille verte a permis de rejoindre **45 943 citoyen.ne.s et 23 991 portes**, pour une portée totale de **69 934**. Ces résultats sont en adéquation avec les objectifs qui étaient de 31 500 citoyen.ne.s et 25 000 portes. 42 % des gens ont été sensibilisés au mandat GMR, 18 % au mandat Eau, 10 % au mandat Forêt, 3 % au mandat BTER et 30 % à des mandats locaux. Le déséquilibre entre les mandats communs (72 %) et locaux (28 %) est redevable aux différents types de retombées. Alors qu'il est plus juste de jauger les résultats des mandats locaux en temps plutôt qu'en nombre de personnes sensibilisées, certains volets des mandats communs ne requerraient pas d'interaction avec les citoyen.ne.s, d'où la distinction entre le nombre de personnes rejointées et le nombre de portes visitées. En considérant simplement les mandats qui impliquent la sensibilisation directe de citoyen.ne.s, nous nous rapprochons de l'équilibre avec une proportion de 57 % des citoyen.ne.s sensibilisés à des mandats communs et 43 % à des mandats locaux. Ces chiffres sont présentés au Tableau 1.

Mandat	Nb personnes et/ou portes	%	Mandat	Nb personnes uniquement	%
Commun GMR	29 265	42 %	Commun GMR	5 274	11 %
Commun Eau	12 389	18 %	Commun Eau	12 389	27 %
Commun Forêt urbaine	6 763	10 %	Commun Forêt urbaine	6 763	15 %
Commun BTER	1 807	3 %	Commun BTER	1 807	4 %
Sous-total Commun	50 224	72 %	Sous-total Commun	26 233	57 %
Local	19 710	28 %	Local	19 710	43 %
Total	69 934	100 %	Total	45 943	100 %

Tableau 1 : Portée des efforts de sensibilisation

En outre, 66 % des citoyen.ne.s ont été sensibilisés par le biais de kiosques, d'une tournée de porte-à-porte ou de distribution. Le détail des résultats est présenté dans la section « Résultats des activités » du présent document.

Ces résultats ont pu être atteints grâce à 15 183 heures de patrouille (tel qu'explicité dans le Tableau 1) qui ont été réalisées par l'ensemble des patrouilleur.euse.s au cours de l'été 2020.

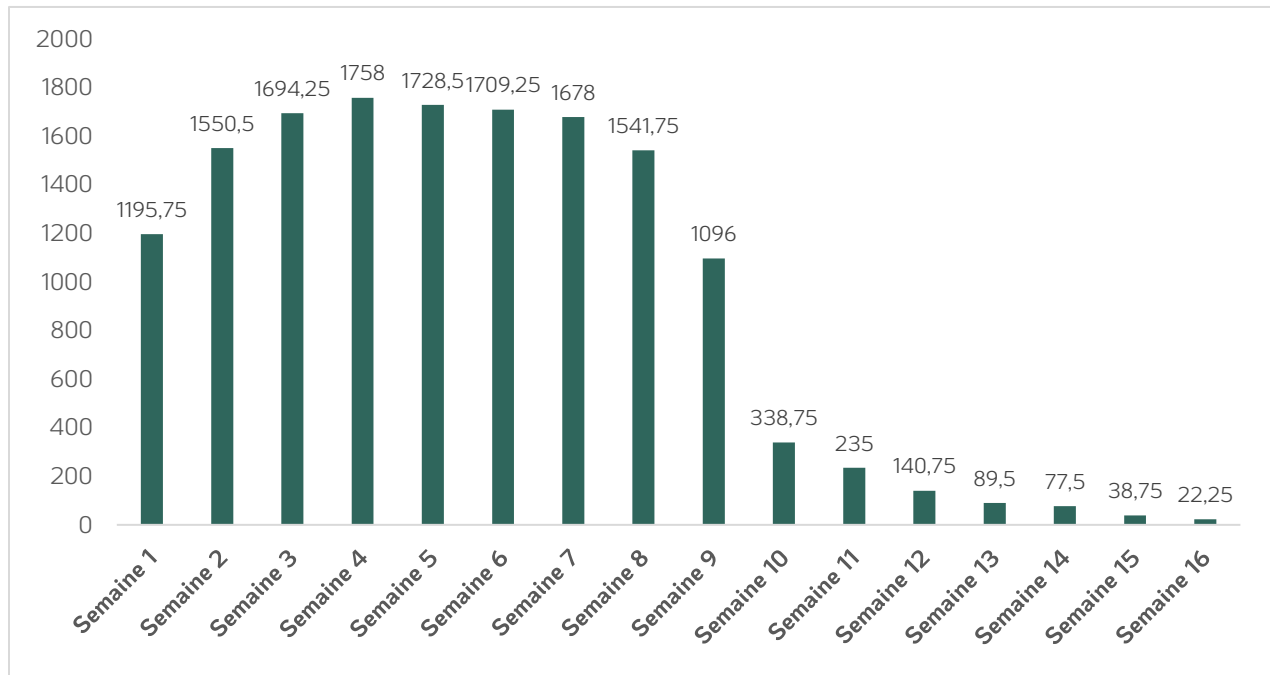


Tableau 2 : Heures travaillées par semaine

La seizième édition de la Patrouille verte est fière de compter parmi sa cohorte un nouveau territoire d'intervention – l'Île-Bizard – Sainte-Geneviève – ainsi qu'un territoire absent lors des dernières éditions, mais qui renouvelle sa participation au projet cette année – Côte Saint-Luc. Dans ces deux secteurs, œuvrent conjointement trois patrouilleur.euse.s.euse.s. Vous trouverez d'ailleurs dans le Tableau 3 le détail de la composition et de la répartition de la Patrouille verte. Notons que le nombre de postes et la durée des mandats des patrouilleur.euse.s verts varient en fonction de la contribution du programme Emplois d'Été Canada (définie par circonscription électorale fédérale), de la Ville de Montréal ainsi que des arrondissements et des villes liées.

Arrondissements	Responsable des patrouilleur.euse.s	Nombre de patrouilleur.euse.s	Nombre de semaines	Nombre d'heures par semaine	Nombre total d'heures
Côte-des-Neiges – Notre-Dame-de-Grâce	EQ Côte-des-Neiges	2	9	32	576
	EQ Notre-Dame-de-Grâce	2	9	32	576
Lachine	EQ Lachine	2	9	32	576
LaSalle	EQ LaSalle	2	9	32	576
Le Sud-Ouest	EQ Le Sud-Ouest	2	9	32	576
L'Île-Bizard – Sainte-Geneviève	EQ Pierrefonds-Roxboro	1	9	32	288
Mercier – Hochelaga-Maisonneuve	EQ Mercier – Hochelaga-Maisonneuve	2	9	32	576
Montréal-Nord	EQ Montréal-Nord	4	9	32	1152
Outremont	REQ / Arrondissement d'Outremont	2	9	32	576
Pierrefonds-Roxboro	EQ Pierrefonds-Roxboro	3	9	32	864
Rivière-des-Prairies – Pointe-aux-Trembles	EQ Rivière-des-Prairies – Pointe-aux-Trembles	2	12	32	576
Rosemont – La Petite-Patrie	EQ Rosemont – La Petite-Patrie	3	9	32	864
Saint-Laurent	EQ Saint-Laurent	4	9	32	1152
Saint-Léonard	EQ Saint-Léonard	2	9	32	576
Verdun	EQ Verdun	3	9	32	864
Ville-Marie	EQ Peter-McGill	2	9	32	576
	EQ Saint-Jacques	4	9	32	1152
	EQ Sainte-Marie	2	9	32	576
Villeray – Saint-Michel – Parc-Extension	EQ Villeray – Saint-Michel – Parc-Extension	4	10	30	1200
REQ	REQ	1	9	32	288
Villes liées	Responsable	Nombre de patrouilleur.euse.s	Nombre de semaines	Nombre d'heures par semaine	Nombre total d'heures
Beaconsfield	EQ Pierrefonds-Roxboro	2	9	32	576
Côte Saint-Luc	REQ / Municipalité de Côte Saint-Luc	1,5	9	32	432
Mont-Royal	REQ / Municipalité de Mont-Royal	1,5	9	32	432
16 arrondissements et 3 villes liées	17 éco-quartiers, le REQ, 1 arrondissement et 2 villes liées	54	De 9 à 12	De 30 à 32	15 792

Tableau 3 : Composition de la Patrouille verte 2020

ACTEURS IMPLIQUÉS

La Patrouille verte est un projet complexe qui fonctionne grâce à la collaboration de différents acteurs. Cette collaboration peut se présenter sous la forme d'une **contribution financière**, mais également sous la forme d'une **répartition des tâches** essentielles au bon fonctionnement du projet. Pour ce qui est de la contribution financière de la Ville de Montréal, des arrondissements et des villes liées, elle permet de bonifier le salaire des patrouilleur.euse.s à 14,60\$/heure et de leur assurer une présence minimale de 9 semaines dans les secteurs participants. Pour la répartition des tâches, il est nécessaire que celles-ci soient bien définies par acteur pour permettre le déploiement et la gestion du projet. Voici un aperçu de la répartition des tâches entre les différents acteurs impliqués :

ARRONDISSEMENTS ET VILLES LIÉES

Les Arrondissements et les villes liées ont une responsabilité locale sur l'orientation du travail des patrouilleur.euse.s.

- Déterminer les mandats locaux, de concert avec les éco-quartiers, si applicable ;
- Définir les besoins particuliers pour l'embauche ;
- Répartir le temps de travail ;
- Encadrer le travail terrain, si applicable.

VILLE DE MONTRÉAL

Quatre bureaux et/ou services de la Ville de Montréal participent à la Patrouille verte. Il s'agit du Service de l'environnement, du Service de l'eau, du Service des grands parcs, du Mont-Royal et des sports ainsi que du Bureau de la transition écologique et de la résilience. Ils soutiennent financièrement la Patrouille verte et aident à établir les mandats communs.

- Déterminer les mandats communs ;
- Offrir des segments de formation aux patrouilleur.euse.s lors des journées de formation introductive ;
- Fournir les dépliants nécessaires aux mandats communs.

REGROUPEMENT DES ÉCO-QUARTIERS

Le rôle du REQ est central dans l'orchestration de la Patrouille verte. Il remplit principalement des fonctions de gestion de projet et d'administration, en plus d'être le point de contact et le dénominateur commun de tous les autres acteurs impliqués.

- Effectuer les demandes de contribution financière et/ou de financement ;
- Coordonner le recrutement ;
- Développer et dispenser des formations ;
- Fournir le matériel requis (t-shirts, casquettes, visières, etc.) ;
- Appuyer les responsables des patrouilleur.euse.s ;
- Développer des outils de travail et de suivi ;
- Gérer la paie ;
- Effectuer la reddition de comptes.

ÉCO-QUARTIERS

Précieux collaborateurs, les 17 éco-quartiers partenaires permettent principalement la coordination locale des patrouilleur.euse.s ainsi que l'encadrement de leur travail terrain.

- Encadrer les patrouilleur.euse.s dans leurs tâches quotidiennes ;
- Coordonner le travail terrain ;
- Gérer les détails logistiques inhérents au travail terrain (trajets, méthodologie, lieux et horaires de travail, etc.) ;
- Veiller à l'atteinte des objectifs ;
- Donner de la rétroaction aux patrouilleur.euse.s ;
- Offrir une courte formation d'accueil aux patrouilleur.euse.s (introduction à l'équipe, à l'organisme, mandats locaux, fonctionnement, etc.) ;
- Approuver les feuilles de temps en respectant l'horaire prévu ;
- Assurer la santé et sécurité au travail.

RÉPARTITION DU TEMPS DE TRAVAIL

Le temps de travail des patrouilleur.euse.s est divisé ainsi :

- 45 % du temps consacré aux mandats communs, convenus avec les Services de la Ville de Montréal (16 % Service de l'environnement, 12,5 % Service des grands parcs, du Mont-Royal et des sports, 12,5 % au Service de l'eau et 4 % au BTER) (*représente 130 heures pour un mandat de 9 semaines*) ;
- 45 % du temps dédié aux mandats locaux, convenus avec l'arrondissement ou la ville liée participante, en collaboration avec l'éco-quartier (le cas échéant) (*représente 130 heures pour un mandat de 9 semaines*) ;
- 10% du temps consacré à la formation introductive, aux formations d'accueil dans les éco-quartiers et à la formation de mi-mandat (*représente 28 heures pour un mandat de 9 semaines*)

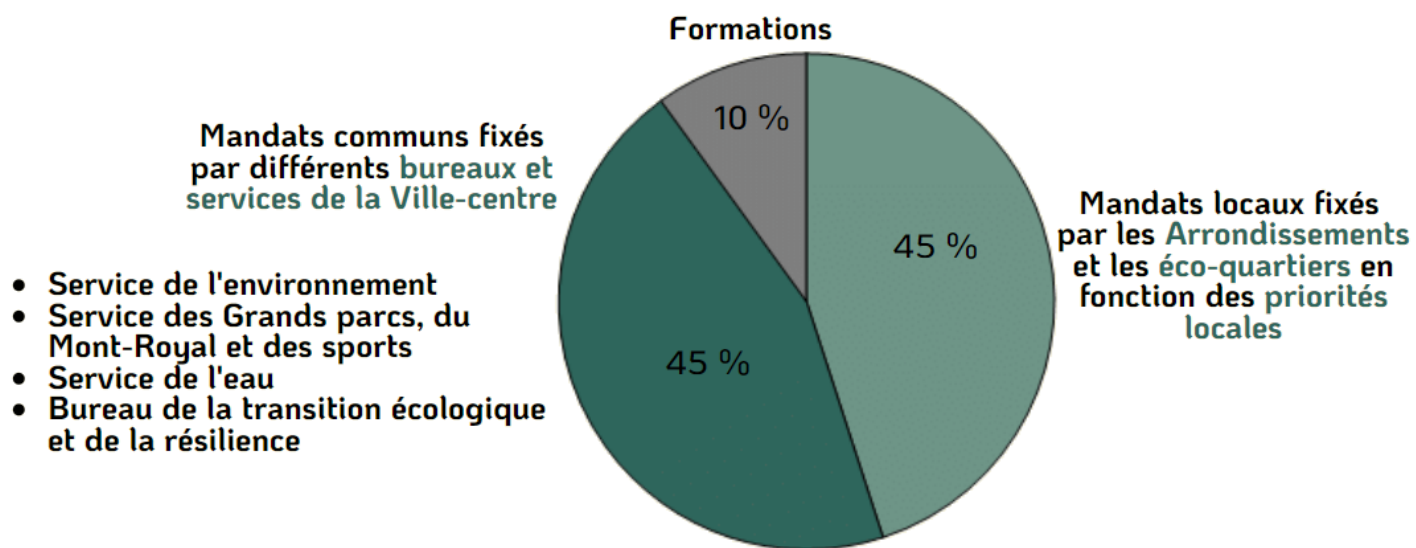
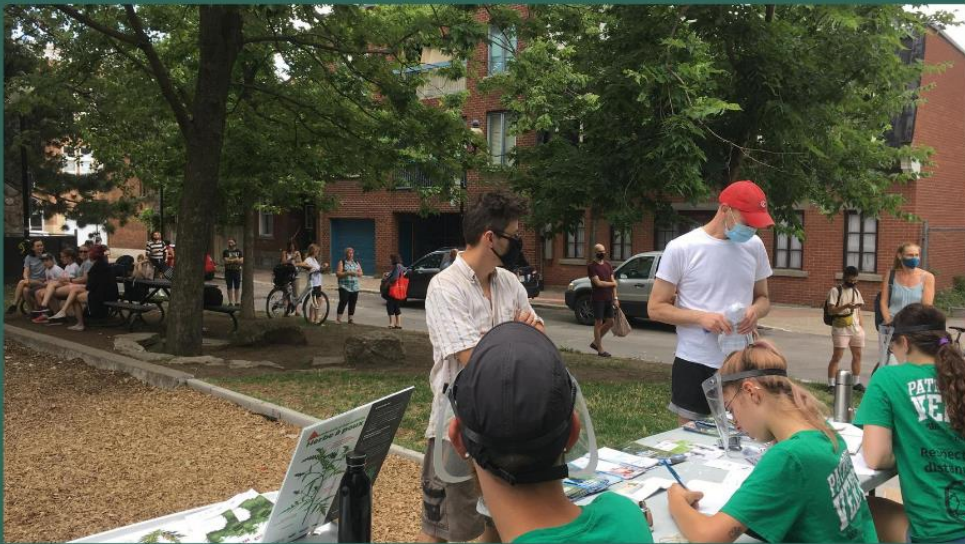


Figure 2 : Répartition du temps de travail

MANDATS DE LA PATROUILLE VERTE



PATROUILLE VERTE - 2020

Regroupement des
éco-
quartiers

Montréal 

MANDATS COMMUNS

Les patrouilleur.euse.s travaillent sur trois mandats communs relevant de la ville-centre, soit la promotion et la protection de la forêt urbaine (Service des grands parcs, du Mont-Royal et des sports- SGPMRS), la gestion des matières résiduelles (Service de l'environnement) et la gestion durable de l'eau (Service de l'eau). À titre de nouveauté cette année, les patrouilleur.euse.s de six arrondissements se consacrent à un quatrième mandat commun relevant du Bureau de la transition écologique et de la résilience (BTER). Il s'agit d'un mandat de sensibilisation préventive sur les impacts en santé publique des vagues de chaleur.

1. GESTION DES MATIÈRES RÉSIDUELLES

Volet 1 : Gestion des matières résiduelles

Par une étude terrain sur la qualité du tri, les patrouilleur.euse.s ont effectué une caractérisation visuelle du contenu des bacs de résidus alimentaires/matières organiques et des bacs de récupération afin de produire des données sur les taux de contamination par secteur dans les résidences de huit logements et moins. La compilation des données a été effectuée par le biais d'une méthode approuvée par le Service de l'environnement.

Volet 2 : Sensibilisation à la distribution de matériel publicitaire

Les patrouilleur.euse.s ont sensibilisé les citoyen.ne.s à la distribution systématique et massive de matériel publicitaire imprimé. Pour s'y faire, ils ont distribué des autocollants « Pas de circulaires » fournis par la Ville de Montréal aux citoyen.ne.s qui souhaitent en recevoir.

Objectif d'adresses visitées pour les deux volets du mandat commun GMR, conjointement : 25 000 portes

2. PROTECTION ET PROMOTION DE LA FORÊT URBAINE

Quatre volets composent ce mandat. Mis ensemble, les objectifs de chacun de ces volets nous mènent à un objectif total de **4 500 personnes sensibilisées** à la protection et à la promotion de la forêt urbaine.

Volet 1: Contribuer à la plantation d'arbres et à la promotion de la forêt urbaine

Pour une huitième année consécutive, les patrouilleur.euse.s ont encouragé les résident.e.s de l'agglomération de Montréal à participer à la campagne d'automne Un arbre pour mon quartier par la distribution de signets promotionnels.

Objectif de citoyen.ne.s sensibilisés : 2 000

Volet 2 – Tenue de kiosques

Les patrouilleur.euse.s ont animé des kiosques dans des parcs locaux pour sensibiliser les citoyen.ne.s aux bienfaits et à l'importance de l'arbre en ville. D'autres enjeux relatifs aux arbres ont également été abordés par le biais de ces kiosques, comme le rôle des arbres dans la lutte aux îlots de chaleur ou les dommages engendrés par un vélo attaché à un arbre.

Objectif de citoyen.ne.s sensibilisés : 1 500

Volet 3 – Lutte contre l'agrile du frêne

Les patrouilleur.euse.s ont contribué à la lutte contre l'agrile du frêne, en contactant, par téléphone, quelques 1 000 propriétaires de frênes qui ont procédé au traitement de leur frêne par le passé et en les invitant à continuer le traitement de leur frênes grâce à l'offre de traitements subventionnés, réalisés sous la supervision de la Ville.

Objectif de citoyen.ne.s sensibilisés : 1 000

Volet 4 – Production de capsules vidéo

Cinq patrouilleur.euse.s ainsi que le coordonnateur adjoint de la Patrouille verte se sont vu confier le mandat de réaliser des capsules vidéo explicatives, didactiques et visuellement attrayantes pour exposer les bienfaits de l'arbre. Ces six patrouilleur.euse.s ont été choisis selon leur intérêt et leur expertise technique en audiovisuel et ont également été choisis dans cinq différents secteurs où plus qu'un patrouilleur est affecté. Ils ont ainsi consacré la totalité des heures dédiées au mandat commun Forêt urbaine à la réalisation de ces vidéos, sans que les autres volets du mandat soient affectés puisque leurs collègues patrouilleur.euse.s pouvaient s'occuper de l'atteinte des autres volets. Ces capsules serviront au SGPMRS et sont réalisées sous les conseils et directives directs de ce même Service.

Objectif de citoyen.ne.s sensibilisés : N/A

3. GESTION DE L'EAU

Trois volets composent ce mandat. Mis ensemble, les objectifs de chacun de ces volets nous mènent à un objectif total de **6 000 personnes sensibilisées** à la protection et à la promotion de la gestion de l'eau.

Volet 1: Gestion de l'eau de pluie: promouvoir la déconnexion et la réorientation des gouttières

Les patrouilleur.euse.s ont sensibilisé les résident.e.s et propriétaires de résidences dont le système de gouttière est mal orienté en leur présentant des options simples et peu coûteuses permettant de déconnecter ou de réorienter une gouttière ainsi que des informations sur les autres méthodes de gestion des eaux pluviales, comme les barils de récupération d'eau de pluie et les jardins de pluie.

Objectif de citoyen.ne.s sensibilisés : 2 000

Volet 2: Économie d'eau potable: favoriser l'arrosage extérieur responsable

Les patrouilleur.euse.s ont sillonné leur secteur pour sensibiliser les citoyen.ne.s à des pratiques d'arrosage écoresponsables et pour identifier les situations où le règlement 13-023 sur l'usage de l'eau n'est pas respecté. Si une telle situation se présentait, les patrouilleur.euse.s abordaient l'enjeu avec le citoyen concerné.

Objectif de personnes sensibilisées : 1 000

Volet 3: Économie d'eau potable: promotion des produits économiseurs d'eau et sensibilisation sur les fuites d'eau

Suite aux résultats positifs du projet pilote de distribution de pommes de douches à débit réduit de 2019, les patrouilleur.euse.s ont incité les résident.e.s à se procurer les produits économiseurs d'eau. De plus, ils ont sensibilisé les résident.e.s sur le gaspillage important d'eau provenant des fuites des appareils de plomberie et les invitent à réparer celles-ci ainsi qu'à se renseigner sur le projet d'échange de pommes de douche offert dans certains secteurs.

Objectif de personnes sensibilisées : 3 000

4. CHANGEMENTS CLIMATIQUES ET IMPACT EN SANTÉ PUBLIQUE DES VAGUES DE CHALEUR

2020 marquait la première édition de la Patrouille verte où les changements climatiques et les vagues de chaleur étaient abordés. Une collaboration s'est tout naturellement établie entre le REQ et la nouveau Bureau de la Ville de Montréal, le BTER, mandaté d'augmenter la résilience de la métropole face aux enjeux environnementaux. L'enjeu qui s'est présenté comme le mandat de prédilection pour l'édition 2020 de la Patrouille verte était la prévention aux vagues de chaleur.

Les patrouilleur.euse.s ont sensibilisé les citoyen.ne.s, de façon préventive, aux vagues de chaleurs, à leur impact en matière de santé publique et aux bons gestes à développer afin d'en réduire les impacts. Dans un souci de prévention et d'équité sociale, les personnes plus vulnérables étaient visées par cet effort de sensibilisation et dans une visée de résilience des communautés, les citoyen.ne.s engagés étaient également interpellés.

Les secteurs visés étaient les suivants : Mercier – Hochelaga-Maisonneuve, LaSalle, Montréal-Nord, Ville-Marie, Rosemont – La Petite-Patrie et Villeray – Saint-Michel – Parc-Extension. Vingt patrouilleur.euse.s verts étaient affectés à ces secteurs.

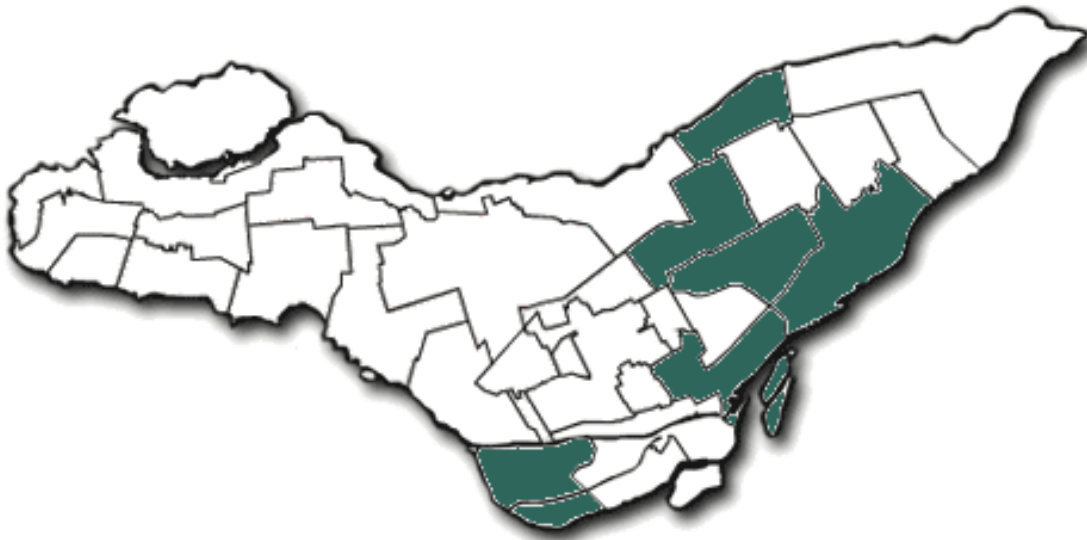


Figure 3 : Cartographie des secteurs visés par le mandat BTER

MANDATS LOCAUX

Les patrouilleur.euse.s verts jouent un rôle majeur dans la promotion et la sensibilisation à l'échelle de leur arrondissement ou de la ville liée à laquelle ils sont attachés. Les mandats locaux sont définis en fonction des priorités locales par les éco-quartiers, de concert avec leur arrondissement.

Les mandats locaux se déclinent en trois grandes familles : Gestion des matières résiduelles, Nature en ville et Autre. Sous ces trois grands libellés, différentes thématiques sont abordées par les patrouilleur.euse.s selon les besoins et les spécificités de leur secteur de travail. En 2020, les thématiques les plus couvertes ont été le compost, les écocentres et autres types de collectes puis l'herbe à poux. Il arrive également que les patrouilleur.euse.s prêtent main forte à des efforts de verdissement locaux ou qu'ils sensibilisent les citoyen.ne.s sur les différentes collectes, particulièrement au début du mois de juillet, lors de la semaine des déménagements. Il arrive même que certains mandats locaux agissent comme un prolongement ou une recoupe de certains mandats communs. Le compost et la récupération sont par exemple souvent abordés par les patrouilleur.euse.s sous le couvert d'un mandat local. Cela se distingue du mandat commun, car les patrouilleur.euse.s œuvrent davantage à faire respecter et connaître les horaires et les modalités de collecte.



Figure 4 : Réalisation d'ateliers sur la biodiversité à titre de mandat local

FORMATIONS

Le REQ, en collaboration avec des partenaires et la Ville de Montréal, a offert **cinq différents segments de formations**, pour un total de **21 heures**. Au final, **1 440,75 heures** ont été consacrées aux formations, ce qui correspond à 10 % des heures de patrouille, comme le modèle initial de la Patrouille verte projetait.

Trois heures de formation se destinaient aux responsables des patrouilleur.euse.s en arrondissements, villes liées et éco-quartiers puis 18h s'adressaient aux patrouilleur.euse.s (15 d'entre elles portaient sur les mandats de sensibilisation qui leur étaient confiés et trois sur la présentation des résultats préliminaires).

Les membres de la Patrouille verte ont bénéficié de différents segments de formation initiale, pour une durée totale de 2 journées. Cette formation visait à leur faire connaître le REQ et le réseau des éco-quartiers, à enrichir leurs connaissances des mandats de la Patrouille verte, à favoriser le développement de méthodes de travail efficaces en sensibilisation environnementale ainsi qu'à aiguïser leur maîtrise des outils de travail. Offertes par le REQ et les partenaires de la Patrouille verte, ces formations consistaient en deux journées complètes en ligne sur la plateforme Zoom.

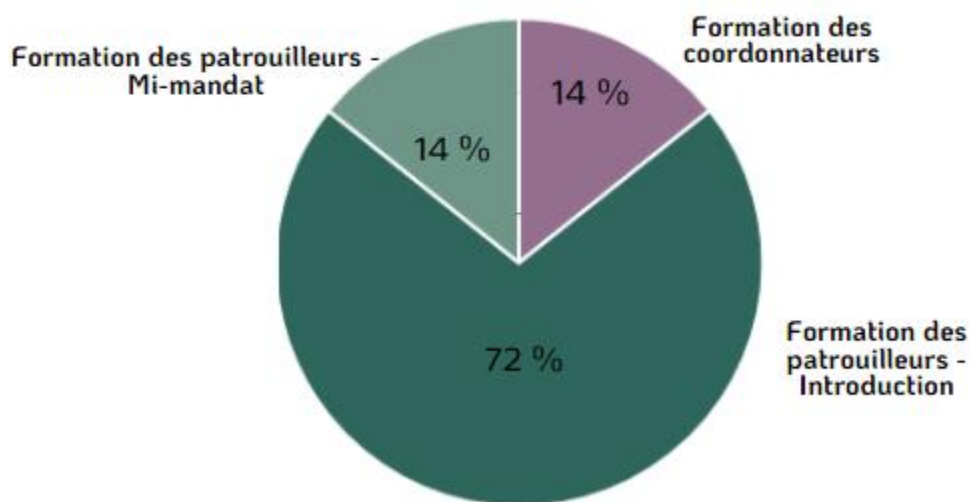


Figure 5 : Répartition des heures de formation

FORMATION INITIALE

Totalisant 15 heures de travail par patrouilleur, cette formation a permis de couvrir beaucoup de volets constitutifs de la Patrouille verte, et de faire bénéficier aux patrouilleur.euse.s de l'expertise de divers intervenants issus des quatre Services de la Ville de Montréal partenaires du projet. Voici les principaux points qui ont été abordés lors des 15 heures de formation initiale dispensées virtuellement :

- Introduction au REQ et la Patrouille verte 2020 (1h00) ;
- Objectifs de la Patrouille verte (1h) ;
- Techniques d'animation et méthodes de sensibilisation (1h30) ;
- Formation BTER (1h30) ;
- Formation Service de l'eau (1h30) ;
- Formation Service de l'environnement (1h30) ;
- Formation SGPMRS (1h30) ;
- Formation santé et sécurité au travail (30 minutes) ;
- Outils de travail (1h15) ;
- Mises en situation, période de questions et quiz (2h30).

À L'ISSUE DES FORMATIONS  **SE SENTAIENT OUTILLÉS POUR REMPLIR LEUR RÔLE DE PATROUILLEUR.EUSE**

Suite à un sondage envoyé à la fin des journées de formation initiale, nous avons pu compiler certains chiffres qui traduisent l'appréciation que les patrouilleur.euse.s ont eue de ces formations. Les principaux points forts de la formation étaient la quantité et la pertinence des informations transmises ainsi que le dynamisme, simultanément redevable à l'animation, à la variété d'intervenants présents et à la clarté de la présentation visuelle. À ce propos, la formation s'est avérée claire et facile à suivre pour 94 % des participants. Si le format virtuel a plu à plus de 75% des participants, en contrepartie, 84% ont trouvé que la formation était suffisamment dynamique et stimulante. Pour 94%, le contenu était pertinent puisqu'il fournissait des outils concrets et appliqués à leur travail de patrouilleur. 90% considèrent que le temps alloué à la formation était adéquat, ni trop long ni trop court. À l'issue de cette formation, plus de 90 % des patrouilleur.euse.s se sentaient prêts à sensibiliser les citoyen.ne.s. Les principaux points à améliorer soulignés par les patrouilleur.euse.s

concernaient principalement des activités qui ne pouvaient être faites en raison de la pandémie, notamment la visite de sites d'enfouissement ou de centres de tri ou encore la division de la formation en ateliers réalisés en petites équipes.



Figure 6 : Cohorte 2020 des patrouilleur.euse.s à la formation initiale

FORMATION DE MI-MANDAT

Les patrouilleur.euse.s ont participé à une formation de mi-mandat, d'une durée de 3h le 30 juillet. Cette formation, également dispensée virtuellement par le biais de la plateforme Zoom, avait pour but de faire le bilan du premier mois de la Patrouille verte, de rappeler les principaux objectifs et de dresser un portrait de l'atteinte de ces objectifs dans le but de ré-orienter les efforts de sensibilisation en conséquence pour la seconde moitié de l'été. Ce fut également l'occasion d'effectuer des activités de groupe qui ont permis aux patrouilleur.euse.s d'échanger sur les techniques d'animation, de renforcer leur équipe de travail sur le terrain et de formuler des commentaires constructifs par rapport au déploiement des prochaines éditions de la Patrouille verte.

INDICATEURS DE SUIVI

Les patrouilleur.euse.s doivent effectuer un suivi de leurs activités en complétant un rapport de mi-mandat et un rapport final. Les données récoltées permettent de rendre compte des activités effectuées selon quatre niveaux de détail : le mandat abordé, l'enjeu abordé, la technique de sensibilisation utilisée et le nombre de personnes rejointes.

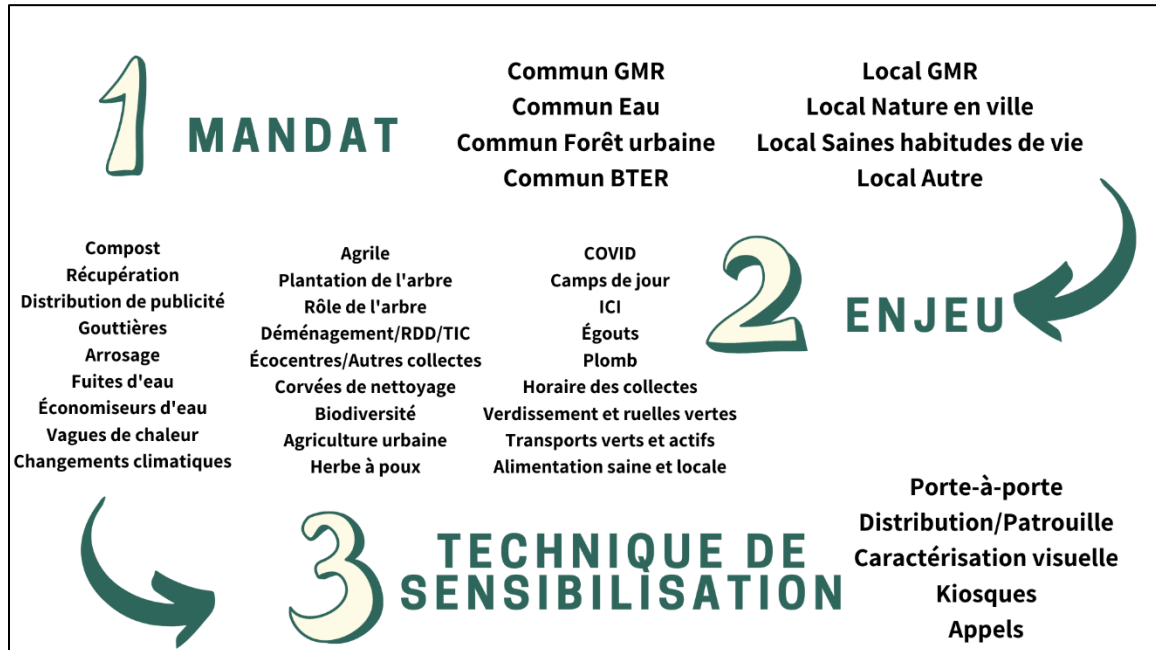


Figure 7 : Indicateurs de suivi

Les techniques de sensibilisation utilisées par les patrouilleur.euse.s dépendaient du mandat qu'ils avaient à dispenser. Bien sûr, certaines thématiques s'arrimaient mieux à certaines techniques de sensibilisation. Le porte-à-porte impliquait systématiquement la prise de contact avec le citoyen (sensibilisation directe), la distribution/patrouille concernait davantage des tournées effectuées dans des secteurs où le contact avec le citoyen n'était pas recherché, mais plutôt la distribution de dépliants (sensibilisation indirecte) et la caractérisation visuelle relève de la vérification sommaire des bacs pour relever les principaux contaminants.

Pour les thématiques abordées, les patrouilleur.euse.s devaient, dans leur rapport, en indiquer la nature générale sous le libellé « Mandat » puis en indiquer la nature plus spécifique sous le libellé « Enjeu ».

CAMPAGNES RÉGIONALES

UN ARBRE POUR MON QUARTIER

Pour la huitième année consécutive, le REQ et la SOVERDI ont offert aux résidents, aux organismes à but non lucratif et aux industries, commerces et institutions (ICI) de l'agglomération de Montréal la possibilité de participer concrètement au verdissement de la ville grâce au projet Un arbre pour mon quartier (UAPMQ).

Cette campagne s'inscrit dans le *Plan d'action canopée 2012-2021* et dans le mandat « Contribuer à la plantation d'arbres et à la promotion de la forêt urbaine » de la Patrouille verte. En effet, « Un arbre pour mon quartier » permet de faire croître la forêt urbaine de Montréal et d'augmenter la valeur des services écologiques qui lui sont associés, dont la réduction de l'effet d'îlot de chaleur, la captation des polluants atmosphériques et la réduction du volume d'eau de ruissellement acheminé aux égouts. La complémentarité de ce projet avec le thème de l'agrile du frêne est aussi très importante, puisque, dans certains arrondissements et villes liées, le remplacement des frênes coupés peut se faire avec les arbres du programme UAPMQ.



Figure 8 : Bannière promotionnelle d'Un arbre pour mon quartier

Depuis huit ans, la contribution du REQ et des patrouilleur.euse.s verts à l'accroissement de la canopée montréalaise est notable. En effet, la campagne de 2013 a permis de planter 809 arbres, celle de 2014, 804 arbres, celle de 2015, 1 923 arbres, celle de 2016, 2 020 arbres, celle de 2017, 1 704 arbres, celle de 2018, 2 130 arbres, celle de 2019, 3 273 arbres et **celle de 2020, 4 396 arbres** pour un total de 17 059 arbres.

AS-TU TA POMME DE DOUCHE ?

En collaboration avec Hydro-Québec et Solutions Ecofitt, le REQ a fait suite au projet-pilote d'économie d'eau potable intitulé As-tu ta pomme de douche ? qui avait été porté pour la première fois en 2019 et qui avait engendré des retombées positives. Ce projet avait pour cible d'aider les Montréalais.e.s à réduire leur consommation d'eau potable et d'énergie en leur offrant d'installer gratuitement une pomme de douche écoénergétique à leur domicile. En 2019, il a permis l'installation de près de 3 500 pommes de douche à débit réduit dans le secteur de Tétéreaultville.



Figure 9 : Infographie pour promouvoir le programme d'échange de pommes de douche

En 2020, un programme gratuit d'échange de pommes de douche a été mis sur pied dans sept secteurs de la Ville de Montréal (Centre-Sud, Côte-des-Neiges, Hochelaga-Maisonneuve, Montréal-Nord, Parc-Extension, Pointe-Saint-Charles, Parc-Extension). Les 16 patrouilleur.euse.s affectés à ces sept secteurs ont prêté main forte à ce projet en tenant les kiosques auxquels les citoyen.ne.s pouvaient se présenter pour procéder à l'échange de leur pomme de douche contre une pomme de douche à débit réduit. En juillet et en août, ce sont plus de 2 600 pommes de douche qui ont été échangées par le biais, notamment, de kiosques auxquels les patrouilleur.euse.s ont activement participé.

ADAPTATION DES ACTIVITÉS

Il va sans dire que la crise sanitaire a infléchi les pratiques de la Patrouille verte et a obligé le REQ à trouver des façons innovantes de sensibiliser les Montréalais.es. La Patrouille verte a su adapter ses mesures de sensibilisation au contexte pandémique, l'objectif ultime demeurant **la prise de contact et l'amorce d'un dialogue engagé avec les citoyen.ne.s pour mener à l'adoption d'habitudes conscientes et écoresponsables au quotidien**. Depuis 2005, la Patrouille verte s'adapte au contexte dans lequel elle s'enracine, et l'année 2020 n'y a pas fait exception. La Patrouille verte continue d'être un vecteur important de sensibilisation environnementale et de construction d'une société plus informée, résiliente, écoresponsable et solidaire.

Le REQ a donc ajusté certains aspects du projet pour que ce dernier puisse se réaliser tout en respectant les règles de santé publique ainsi qu'en assurant la sécurité des patrouilleur.euse.s et des citoyen.ne.s. Tous les patrouilleur.euse.s se sont vus distribuer deux t-shirts à l'effigie de la Patrouille verte qui comportait des **pictogrammes** bien visibles qui invitaient les citoyen.ne.s à respecter la distanciation physique avec les patrouilleur.euse.s, une **visière** qu'ils devaient porter lors des activités de la Patrouille verte ainsi qu'un contenant de **gel antibactérien**. Ce sont des mesures qui ont été respectées et qu'il a été facile d'intégrer. En aucun cas, ces mesures ont rebuté les citoyen.ne.s ; au contraire, elles les ont rassurés.



Figure 10 : Patrouilleuses avec leur t-shirt et leur visière

Toujours en lien avec la pandémie, les types d'activités ont été remaniés pour que les contacts avec les citoyen.ne.s soient limités. La sensibilisation des citoyen.ne.s en respectant la distanciation a été possible, et les patrouilleur.euse.s étaient à l'écoute des limites des citoyen.ne.s pour les sensibiliser dans des conditions avec lesquelles ils étaient confortables. Le REQ se réjouit donc que la sensibilisation environnementale n'ait

pas été freinée par la pandémie et que les patrouilleur.euse.s soient assidus sur le respect des mesures sanitaires.

RÉSULTATS DES ACTIVITÉS



PATROUILLE VERTE - 2020

Regroupement des
écoquartiers

Montréal 

RÉSULTATS GLOBAUX

Au total, 42 % des gens ont été sensibilisés au mandat GMR¹, 18 % au mandat Eau, 10 % au mandat Forêt², 3 % au mandat BTER et 30 % à des mandats locaux. Le déséquilibre entre les mandats communs (72 %) et locaux (28 %) est redevable aux différents types de retombées. Alors qu'il est plus juste de jauger les résultats des mandats locaux en temps plutôt qu'en nombre de personnes sensibilisées, certains volets des mandats communs ne requerraient pas d'interaction avec les citoyen.ne.s, d'où la distinction entre le nombre de personnes rejointes et le nombre de portes visitées. Le Tableau 4 montre la répartition des efforts de sensibilisation, l'atteinte des objectifs ainsi que la comparaison avec les données de 2019.

Mandats	Heures consacrées	Personnes rejointes et portes visitées	%	Objectif	% de réalisation	Nombre de personnes jointes en 2019	Variation par rapport à 2019
Commun GMR	2 618,75	29 265	42 %	25 000	117 %	13 082	124 %
Commun Eau	1 750	12 389	18 %	6 000	206 %	8 388	48 %
Commun Forêt	1 652,5	6 763	10 %	4 500	150 %	5 741	18 %
Commun BTER	591,5	1 807	3 %	1 000	181 %	-	-
Mandats locaux	6 841,5	19 710	28 %	20 000	99 %	20 747	- 5 %
Total	14 895³	69 934	100 %	56 500	-	47 958	46 %

Tableau 4 : Résultats globaux

¹ Cette proportion tient compte de la sensibilisation directe (rencontre avec les citoyen.ne.s) et indirecte (portes qui ont fait l'objet de caractérisation visuelle des bacs de récupération et/ou de compost).

² Le mandat Forêt inclue certaines activités (appels aux propriétaires de frênes et production de vidéos) ne permettant pas de sensibiliser simultanément et directement plusieurs personnes, d'où la proportion de 10 % quant à la portée. Les Figures 11 et 12 confirment toutefois que la quantité d'heures prévues a été consacrée à ce mandat.

³ Les heures du Super patrouilleur (288) ne sont pas incluses.

La répartition des heures de travail des patrouilleur.euse.s correspond, à peu de choses près, à ce qui était prévu, ce qui permet à l'équilibre entre les mandats communs et aux mandats locaux d'être établis. Les détails concernant cette répartition au regard des prévisions sont explicités dans les Figures 11 et 12.

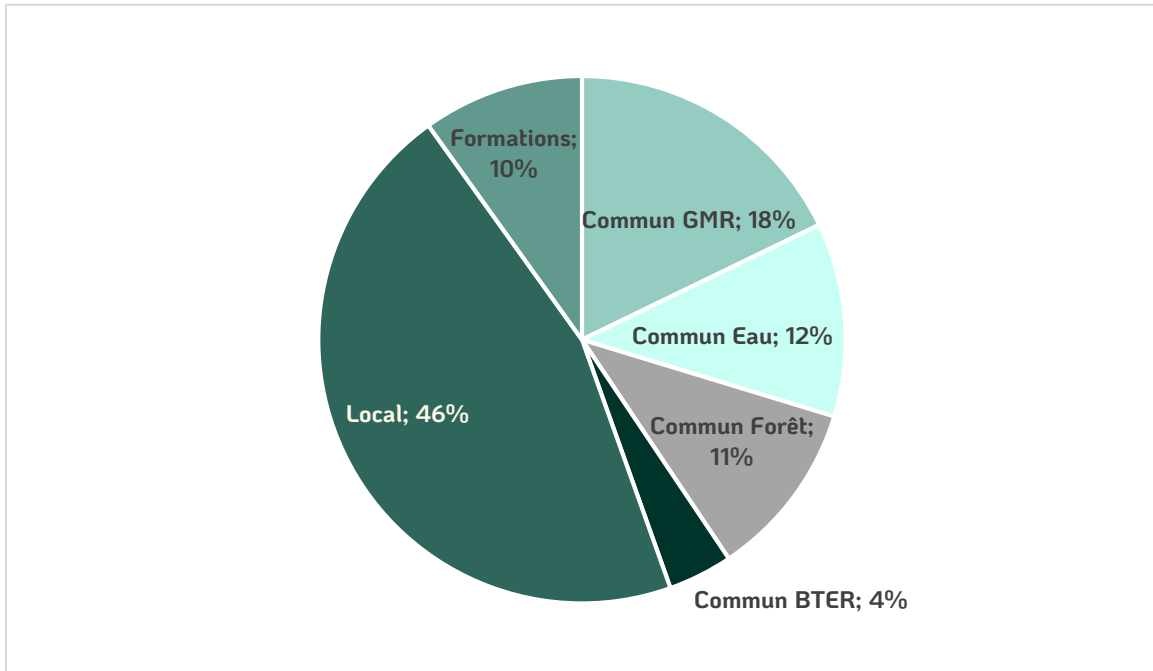


Figure 11 : Répartition des heures de travail

Mandat	Objectif	Résultat	Variation
Commun GMR	16 %	17,5 %	+ 1,5
Commun Eau	12,5 %	11,5 %	- 1
Commun Forêt	12,5 %	11 %	- 1,5
Commun BTER	4 %	4 %	0
Sous-total Commun	45 %	44 %	- 1
Mandats locaux	45 %	46 %	+ 1
Formations	10 %	10 %	0
Total	100 %	100 %	0

Figure 12 : Répartition du temps de travail

Il est aussi intéressant de se pencher sur les différentes façons dont les citoyen.ne.s ont été sensibilisés. Les activités de caractérisation visuelle sont celles ayant engendré la plus grande portée, suivies de près par les activités de distribution et de patrouille ainsi que par les tournées de porte-à-porte⁴.

Activité	Personnes rejointes et portes visitées	%
Appels	876	1 %
Animation	424	1 %
Distribution/Patrouille	21 456	31 %
Kiosques	5 001	7 %
Porte-à-porte	18 186	26 %
Caractérisation	23 991	34 %
Total	69 934	100 %

Tableau 5 : Portée par type d'activité de sensibilisation

Les efforts de sensibilisation portés par la Patrouille verte ont également été accompagnés par la distribution de dépliants informatifs. Le Tableau 6 détaille la distribution des 49 615 dépliants dans le cadre de la Patrouille verte, selon leur type et leur quantité.

⁴ Les activités de type Porte-à-porte renvoient à toutes les activités où les patrouilleur.euse.s ont engagé un dialogue avec les citoyen.ne.s alors que la Distribution/patrouille correspond à la distribution de matériel de sensibilisation sans prise de contact, à la tournée à pied ou à vélo de certains secteurs menant à la constatation d'infractions par exemple (gouttières, arrosage, etc.). La caractérisation visuelle est un type d'activité relié exclusivement au mandat commun GMR, et les appels n'ont été utilisés que pour un volet du mandat commun Forêt urbaine.

Dépliants distribués	
GMR	29 698
Avis de courtoisie	13 024
Autre dépliant GMR	12 452
Autocollants Pas de publicité	4 222
Eau	7 813
Accroche-portes Arrosage	686
Accroche-portes Gouttières	1 690
Autre dépliant Eau	3 351
Hydro-Québec	2 086
Forêt urbaine	6 195
Autre dépliant Forêt urbaine	1 154
Signets Un arbre pour mon quartier	4 470
Nos arbres, notre richesse	571
BTER	1 539
Dépliants Vagues de chaleur	1539
Local	4 370
Dépliants informatifs sur l'éco-quartier	28
Dépliants Nature en ville	1 762
Dépliants Saines habitudes de vie	178
Autre	2 402
Total	49 615

Tableau 6 : Distribution de dépliants

RÉSULTATS : MANDAT COMMUN GMR

	Compost	Récupération	Distribution de publicité	Total	%
Caractérisation	10 540	13 451	0	23 991	82 %
Kiosques	0	0	254	254	1 %
Porte-à-porte	0	0	5020	5020	17 %
Total	10 540	13 451	5 274	29 265	
%	36 %	46 %	18 %	100 %	
Items de sensibilisation distribués			29 698		
Nombre d'heures consacrées			2 618,75		

Tableau 7 : Résultats globaux GMR

Dans le cadre du volet de caractérisation visuelle des bacs de récupération et de compost, 23 991 portes ont été visitées, puis dans le cadre du volet concernant la distribution de publicité, 5 274 ont été rejointes, ce qui totalise une portée de 29 265 pour l'ensemble du mandat commun portant sur la gestion responsable des matières résiduelles. Ce résultat dépasse de 17 % l'objectif fixé pour ce mandat commun, qui était de 25 000. Alors que la caractérisation visuelle était intrinsèque au premier volet, la tenue de kiosques et les tournées de porte-à-porte sont les activités qui ont permis la sensibilisation des citoyen.ne.s à la distribution de publicité.

Le principal objectif du premier volet de ce mandat commun était de recenser les taux de contamination par rapport à des matières prédéfinies. Voici la liste des matières qui ont fait l'objet de la caractérisation visuelle :

Compost	Récupération
Sacs de plastique	Plastique 6
Sacs oxobiodégradables	Carton souillé
Résidus verts	Appareil électronique
Matières recyclables	Objets à donner
Terre, roche, sable	CRD
Litière	RDD

Tableau 8 : Matières faisant l'objet de la caractérisation visuelle

La caractérisation visuelle effectuée par les patrouilleur.euse.s a permis de recenser des taux de contamination plutôt bas pour chacune des matières énumérées ci-haut. Dans les bacs de compost inspectés, les **sacs de plastique** constituaient le contaminant le plus présent. Pour les bacs de récupération, il s'agit du **plastique 6**. Les sacs de plastique et le plastique 6 présentent des taux de contamination nettement plus élevés que les autres matières auxquelles cette étude s'intéressait. Cela corrobore les difficultés de tri qui sont souvent associées au plastique. Le plastique amène souvent son lot de défis lors du tri d'une part parce que chacun de ses types possède des qualités de valorisation distinctes et d'autre part, parce qu'il devient plus simple, en raison de son omniprésence et pour des raisons de commodité, de déposer tout type de plastique dans un seul et même bac. L'étude de caractérisation visuelle effectuée par la Patrouille verte se base sur la vérification de **23 991 bacs** – 44 % étaient des bacs de compost et 56 % des bacs de récupération. Les résultats détaillés de cette étude sont présentés aux Tableaux 9 et 10.

	Sacs plastique	Sacs oxo-biodégradables	Résidus verts	Matières recyclables	Terre, roche, sable	Litière
Taux de contamination (%)	13 %	5 %	5 %	3 %	0,2 %	0,1 %

Tableau 9 : Taux de contamination Compost

	Plastique 6	Carton souillé	Appareil électronique	Objets à donner	CRD	RDD
Taux de contamination (%)	18 %	7 %	1 %	4 %	3 %	1 %

Tableau 10 : Taux de contamination Récupération

Le dernier volet de ce mandat concernait la distribution de publicité. 5 274 citoyen.ne.s ont été sensibilisé à cet effet, et 4 222 autocollants de type « Pas de publicité » ont été distribués. Comme leur distribution centralisait la notion de consentement et requerrait une conversation avec les citoyen.ne.s – et non un simple dépôt dans la boîte aux lettres – il a été difficile de coordonner les tournées de porte-à-porte avec des moments où les gens sont à leur domicile et disposés à répondre.

RÉSULTATS : MANDAT COMMUN EAU

	Arrosage	Économiseurs d'eau	Fuites	Gouttières	Plomb	Total	%
Distribution/patrouille	593	3 316	59	1 999	0	5 967	48 %
Kiosques	62	2 496	83	0	32	2 673	22 %
Porte-à-porte	752	2 385	28	583	1	3 749	30 %
Total	1 407	8 197	170	2 582	33	12 389	
%	11 %	66 %	1 %	21 %	0 %	100 %	
Items de sensibilisation distribués				7 813			
Nombre d'heures consacrées				1 750			

Tableau 11 : Résultats globaux Eau

12 389 citoyen.ne.s ont été sensibilisés au mandat commun sur l'eau, ce qui représente plus que le double de l'objectif de 6 000 personnes jointes. Les économiseurs d'eau constituent la thématique à laquelle le plus grand nombre de citoyen.ne.s ont été sensibilisés. Absente de l'agenda lors des éditions précédentes, cette thématique a fait ses preuves lors du projet-pilote As-tu ta pomme de douche en 2019, ce qui lui a permis d'intégrer les rangs des thématiques abordées dans le cadre de la Patrouille verte. Les kiosques concernant l'échange gratuit de pommes de douche régulières contre des pommes de douche à débit réduit dans certains secteurs ont connu un réel engouement et la distribution de dépliants conçus par Hydro-Québec pour faire la promotion des différents produits économiseurs d'eau (pommes de douche, aérateurs, robinets, etc.) ont éveillé la conscience de plusieurs citoyen.ne.s à l'égard de la gestion de l'eau.

Arrosage

Un total de 1 283 infractions au règlement 13-023 ont été constatées par les patrouilleur.euse.s. Les infractions les plus couramment constatées sont associées à l'utilisation d'asperseur amovible hors des périodes permises et à l'arrosage d'une surface imperméable. 686 avis sur l'arrosage ont été distribués. Tous les détails sont explicités au Tableau 12.

	Infraction 1	Infraction 2	% total
Arrosage avec un boyau qui n'est pas muni d'une fermeture automatique tenue à la main	6	0	0 %
Arrosage d'une surface imperméable	185	14	16 %
Arrosage en période de pluie	1	1	0 %
Asperseur amovible hors des périodes permises	743	3	58 %
Écoulement sur la rue ou les propriétés voisines	6	5	1 %
Système automatique en dehors des heures permises	104	2	8 %
Autre	213	0	17 %
Sous-total	1258	25	-
Total	1 283		100 %

Tableau 12 : Arrosage

Gouttières

Les patrouilleur.euse.s ont recensé un total de 3 079 gouttières problématiques et ont effectué 1 893 interventions pour y remédier. L'orientation vers une surface imperméable correspond à l'infraction la plus couramment repérée, et l'extension flexible/défecteur, à l'intervention la plus couramment suggérée.

Problématiques	Nb	%	Interventions	Nb	%
Connexion au drain	274	9	Baril d'eau de pluie	370	20 %
Distance inférieure à 1,5m	1 055	34 %	Débranchement drain	141	7 %
Orientation vers surface imperméable	1 750	57 %	Déplacement de l'existant	376	20 %
-			Extension flexible/défecteur	1 006	53 %
Total	3 079 100 %		Total	1 893 100 %	

Tableau 13 : Gouttières

RÉSULTATS : MANDAT COMMUN FORÊT URBAINE

	Agrile du frêne	Plantation d'arbre	Rôle de l'arbre	Total	%
Appels	876	0	0	876	13 %
Distribution/patrouille	185	2 962	351	3 498	52 %
Kiosques	112	159	492	763	11 %
Porte-à-porte	6	1 209	411	1 626	24 %
Total	1 179	4 330	1 254	6 763	
%	17 %	64 %	19 %	100 %	
Items de sensibilisation distribués				6 195	
Heures consacrées				1 652,5	

Tableau 14 : Résultats globaux Forêt

6 763 citoyen.ne.s ont été sensibilisés au mandat commun sur la promotion et la protection de la forêt urbaine, ce qui correspond à une augmentation de 50 % par rapport à l'objectif de 4 500 personnes jointes. La plantation d'arbres constitue la thématique à laquelle le plus grand nombre de citoyen.ne.s ont été sensibilisés, suivie par le rôle de l'arbre et l'agrile du frêne. C'est principalement la campagne Un arbre pour mon quartier qui a animé la thématique de plantation d'arbre. Les activités de patrouille (porte-à-porte et distribution/patrouille confondus) ont permis de rejoindre 76 % des citoyen.ne.s sensibilisés à la protection de la forêt urbaine, suivies par les appels et la tenue de kiosques. Bien que les kiosques constituent l'activité la moins utilisée pour dispenser ce mandat, notons que **204 kiosques** ont été tenus exclusivement sur le thème de la forêt urbaine.

72 % du matériel distribué dans le cadre de ce mandat étaient des signets pour faire la promotion de la campagne Un arbre pour mon quartier. Les autres dépliants distribués étaient d'autres types de documents conçus par le SGPMRS dans les années précédentes (incluant *Nos arbres, notre richesse*).

Alors que l'agrile du frêne était principalement abordé par des tournées de porte-à-porte dans les dernières années, c'est une thématique qui a été abordée cette année par le biais d'appels destinés aux propriétaires de frênes. Cette technique de sensibilisation permettait de limiter les contacts avec les citoyen.ne.s, et a tout de même porté ses fruits. Près de 1 000 appels ont été effectués, et la majorité des réponses étaient positives par rapport au traitement des frênes (arbre déjà traité, traitement à venir, inscription déjà faite). Le Tableau 15 présente les faits saillants concernant les appels effectués auprès des propriétaires de frênes.

Contact	%	Réponse	%
De vive voix	58 %	Demande déjà faite	9 %
Message laissé	25 %	Le frêne a été abattu	6 %
Pas de réponse	17 %	Va se réinscrire en ligne pour faire traiter son frêne	32 %
-		Ne pense pas se réinscrire en ligne pour faire traiter son frêne	1 %
-		Autre	52 %
Total	100 %	Total	100 %

Tableau 15 : Appels concernant l'agrile du frêne

Plus de 30 heures ont été consacrées au volet de ce mandat. Notons également que 25 % des citoyen.ne.s sensibilisé au sujet de l'agrile du frêne ont été rejoints par des tournées de patrouille ou encore par la tenue de kiosques. Les appels aux propriétaires de frênes demeurent malgré tout l'activité qui a permis la sensibilisation du plus grand nombre de citoyen.ne.s à propos de l'agrile du frêne.

Production de vidéos

La pandémie a infléchi la mise en place d'activités de sensibilisation innovantes. Le mandat commun portant sur la Forêt urbaine s'est prêté à l'exercice en proposant de produire, par le biais de la Patrouille verte, des **capsules vidéo didactiques et informatives mettant en lumière le rôle de l'arbre en ville**. Les 6 patrouilleur.euse.s affectés à ce mandat-pilote avaient pratiquement carte blanche pour la production de ces capsules, ce qui leur a permis d'étayer leur créativité et leur savoir-faire. Ultimement, les résultats obtenus sont fort intéressants. Selon le ressenti des patrouilleur.euse.s, l'insertion de ce type d'activités dans la Patrouille verte permet un certain éclatement du modèle conventionnel (utilisation des technologies numériques, créativité, prises de décisions) et la sensibilisation de différentes clientèles via différents canaux (réseaux sociaux, transport en commun, etc.).

Ce mandat-pilote a mené à la production de cinq capsules vidéo dont la longueur varie entre une et quatre minutes. Les patrouilleur.euse.s ont voulu mettre en scène des thématiques différentes d'une capsule à l'autre et, dans un souci d'inclusivité, ont voulu représenter plusieurs communautés distinctes (enfants, aînés, immigrants, etc.). Voici donc les thèmes qui sont exposés dans les capsules :

- La forêt urbaine, mon terrain de jeux ;
- La pollution sonore ;
- Le rôle des arbres dans le tissu social ;
- Le rôle de l'arbre en ville ;
- La forêt urbaine en héritage.

Ces capsules vidéo pourront servir aux fins du Regroupement des éco-quartiers et/ou du SGPMRS pour d'éventuelles diffusions.

RÉSULTATS : MANDAT COMMUN BTER

	Vagues de chaleur	%
Porte-à-porte	1 169	65 %
Distribution/ patrouille	514	29 %
Kiosques	121	7 %
Total	1 807	100 %
Items de sensibilisation distribués		1 539
Heures consacrées		591,5

Tableau 16 : Résultats globaux BTER

Dans le cas de ce mandat commun, les tournées de porte-à-porte constituent l'activité de sensibilisation ayant mené à la sensibilisation du plus grand nombre, soit 1 169 personnes. Des activités de types Distribution/patrouille ainsi que la tenue de kiosques ont également été mobilisées. 85 % des interventions des patrouilleur.euse.s concernant les vagues de chaleur ont été effectuées de concert avec la distribution d'un dépliant produit à cet effet par le BTER.

La seizième édition de la Patrouille verte aura été la première à aborder les vagues de chaleur, sous le libellé des changements climatiques et de la transition écologique. Ce mandat-pilote réunissait les 23 patrouilleur.euse.s affectés aux 6 territoires visés. Alors que l'objectif était de réaliser 500h en lien avec ce mandat et de sensibiliser 1 000 citoyen.ne.s, les résultats de 591,5h et de 1 807 personnes sensibilisées montrent respectivement des augmentations de 18 % et de 81 % par rapport aux objectifs initiaux.

Dans plus de la moitié des activités de sensibilisation, les données n'ont pu être obtenues auprès des citoyen.ne.s. Le temps manquant lors des kiosques, la non-disponibilité des citoyen.ne.s lors des tournées de porte-à-porte ou l'expression d'un non-désir de répondre aux questions peuvent être des pistes expliquant cette situation. Les résultats qui ont pu être colligés sont détaillés dans le Tableau 17. Au total, il a été possible de recueillir l'âge de 41 % des citoyen.ne.s sensibilisés aux vagues de chaleur. Sur ces 735 répondants, 22 % étaient âgés entre 18 et 30 ans, 45 %, entre 30 et 50 ans, 28 % entre 50 et 75 ans, puis 5 %, de plus de 75 ans.

Questions posées	Oui (nb)	Oui (%)	Non (nb)	Non (%)	Sous-total (nb)	Sous-total (%)	Refus de répondre (nb)	Refus de répondre (%)
Avez-vous conscience du phénomène des vagues de chaleur ?	750	90%	83	10%	833	46%	974	54%
Connaissez-vous les principales consignes de santé publique qui sont à suivre lors des vagues de chaleur ?	674	81%	155	19%	829	46%	978	54%
Vous considérez-vous comme vulnérable face aux vagues de chaleur ?	185	23%	635	77%	820	45%	987	55%
Avez-vous accès à un endroit climatisé ?	564	72%	214	28%	778	43%	1029	57%
Connaissez-vous des personnes vulnérables dans votre entourage ?	230	29%	568	71%	798	44%	1009	56%
Avez-vous pensé à leur partager les consignes de la santé publique ?	272	39%	430	61%	702	39%	1105	61%
Voudriez-vous figurer sur une liste d'envoi ?	79	10%	688	90%	767	42%	1040	58%

Tableau 17 : Vagues de chaleur

En moyenne, le nombre de répondants correspond à 44 % du nombre total de personnes sensibilisées par rapport aux vagues de chaleur. Pour les données qui suivent, seuls les répondants ont été pris en compte, pour éviter une dilution des résultats.

- 90 % des citoyen.ne.s ont conscience du phénomène des vagues de chaleur ;
- 23 % des citoyen.ne.s se perçoivent comme des êtres vulnérables aux vagues de chaleur et 29 % sont conscientes de la vulnérabilité de personnes dans leur entourage ;
- 72 % des citoyen.ne.s ont accès à des endroits climatisés lorsque des vagues de chaleur surviennent ;
- 81 % des citoyen.ne.s sont au fait des mesures de santé publique à appliquer lors d'épisodes caniculaires et/ou de vagues de chaleur.

RÉSULTATS : MANDATS LOCAUX

	Compost	Corvées de nettoyage	Déménagement/ RDD/TIC	Écocentres/ autres collectes	Horaire des collectes	ICI	Récupération	Total	%
Distribution/ patrouille	2 610	55	134	3 305	326	1	1 838	8 269	55 %
Kiosques	97	286	30	54	21	0	191	679	4 %
Porte-à-porte	2 655	2	79	64	44	188	3 292	6 324	41 %
Total	5 362	343	243	3 423	391	189	5 321	15 272	
%	35 %	2 %	2 %	22 %	3 %	1 %	35 %	100 %	

Tableau 18 : Résultats globaux – Local GMR

	Agriculture urbaine	Biodiversité	Herbe à poux	Verdissement et ruelles vertes	Total	%
Distribution/ patrouille	62	201	2 597	221	3 081	84 %
Kiosques	32	103	119	28	282	8 %
Porte-à-porte	7	50	204	37	298	8 %
Total	101	354	2 920	286	3 661	
%	3 %	10 %	79 %	8 %	100 %	

Tableau 19 : Résultats globaux – Local Nature en ville

	Alimentation saine et locale	Transports verts et actifs	Total	%
Kiosques	63	73	157	56 %
Distribution/ patrouille	0	124	124	44 %
Total	63	218	281	
%	22 %	78 %	100 %	

Tableau 20 : Résultats globaux – Local Saines habitudes de vie

	Camps de jour	%
Kiosques	72	15 %
Animation	424	85 %
Total	496	100 %

Tableau 21 : Résultats globaux – Local Autre

Cette seizième édition de la Patrouille verte a permis de rejoindre **19 710 personnes** sur des enjeux locaux. La gestion des matières résiduelles est la famille de mandats locaux qui a rejoint le plus grand nombre de citoyen.ne.s (75 %), suivie par la nature en ville, les thématiques autres et les saines habitudes de vie. Mis ensemble, les tournées de patrouille et de porte-à-porte ont sensibilisé 92 % des citoyen.ne.s auprès de qui des enjeux locaux ont été abordés.

Le thème ayant permis de joindre le plus grand nombre de citoyen.ne.s a été le compost, suivi de la récupération, des écocentres et des autres collectes puis de l'herbe à poux.

Bien que le nombre de personnes rejointes par des mandats corresponde à une diminution de 1,5 % de l'objectif initial de 20 000, il faut garder en tête une autre dimension importante dans la comptabilisation des résultats, soit celle du temps consacré. Au contraire des mandats communs dont les retombées se quantifient en termes de portée (personnes rejointes, portes visitées, etc.), il est plus juste de constater les efforts déployés localement en termes de temps qui y a été consacré. Tel que montré aux Figures 11 et 12, le nombre total d'heures consacrées aux mandats locaux correspond à 46 % des heures de patrouille. Ce sont en effet **6 841,5 heures** qui ont été consacrées à des mandats locaux.

CARTOGRAPHIE DES ACTIVITÉS

Le REQ compile les activités de la Patrouille verte dans une carte interactive pour chacun des mandats. S'il semble y avoir une sous-représentation des mandats locaux dans la cartographie, c'est que c'est à la discrétion des éco-quartiers, arrondissements et/ou villes liées de compiler les adresses visitées en lien avec les mandats locaux. La majorité des activités effectuées dans le cadre des mandats communs par contre ont été compilées avec une adresse.

Ces cartes peuvent être consultées en ligne. Les images que nous présentons ici donnent une idée de la répartition des activités à l'échelle montréalaise, tandis que les cartes interactives permettent de mieux visualiser la répartition des activités à l'échelle locale.

- Carte [GMR](#)
- Carte [Eau](#)
- Carte [Forêt urbaine](#)
- Carte [BTER](#)
- Carte [Mandats locaux](#)

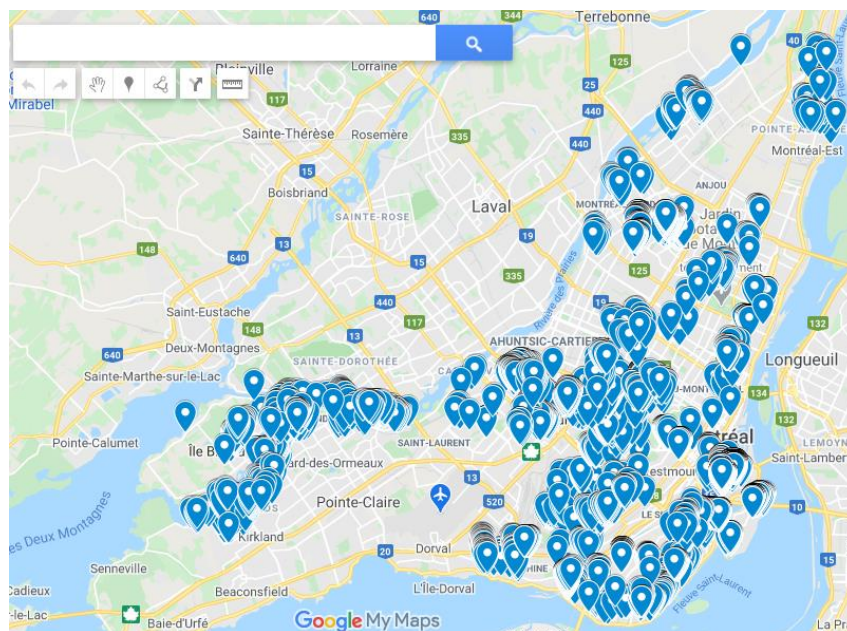


Figure 13 : Exemple de cartographie

COMMUNICATION

Par le biais des réseaux sociaux exclusivement, près de **20 000 personnes** ont été touchées par les communications émises par le REQ et les patrouilleur.euse.s, et conséquemment, sensibilisées à certains enjeux environnementaux. Les deux principales plateformes utilisées étaient Facebook et Instagram. D'autres canaux ont été utilisés, notamment les infolettres – dont la portée est plus difficilement quantifiable – et les médias traditionnels. Voici d'ailleurs une liste des principales parutions médiatiques de la Patrouille verte depuis son lancement :

Hodgson, Coralie (17 juillet 2020). « [La Patrouille verte en tournée de sensibilisation](#) », *Journal Métro*.

Saint-Louis, René (15 juillet 2020). « [La Patrouille verte s'active pour sensibiliser les Montréalais](#) », *Le 15-18* (épisode du 15 juillet, 15h43).



Figure 14 : Entrevue radio pour Le 15-18

NVL (V Télé). [Épisode du 11 juillet](#), 10 :15 : Reportage sur la Patrouille verte.

6 Journal • August 12, 2020

Green Patrol duo protect the environment door-by-door

By Julie Matis

If you have been putting grass into your compost bin, you might soon receive a knock on the door from Juliana Woolgar-Nielsen, who is working on the city's Green Patrol this summer.

Woolgar-Nielsen, who is 18 years old, along with her partner Florencia Doidge, peer inside people's recycling and compost bins to see if there are things there that don't belong. Grass, for instance, should just be left on the lawn after it's cut – rather than put in the compost bin, according to Woolgar-Nielsen.

"The pieces of grass that are left after mowing the lawn, just leave them there – it helps to keep the ground moist and reduces the amount of watering you need to do," she said.

Not putting grass into the compost is also good for the environment because it means that the garbage truck will have to pick up and transport less garbage – and that means less greenhouse gas emissions.

They have other advice such as that plastic bags don't belong in the compost bin – even biodegradable plastic bags, Woolgar-Nielsen says. "It is not good, because plastic



garbage bins unless they are full and need to be picked up. As a result, more people are now composting, Woolgar-Nielsen said.

The Green Patrol also focuses on water usage. Woolgar-Nielsen and her partner visit the homes of those Beaconsfield residents who consume more water than average and give them advice on how to reduce their water use. This is not only good for the environment – but will also help homeowners save money on their water bill, Woolgar-Nielsen points out.

"There are households that use more water than others. In general, if a person who has pools. Also leaks in faucets and toilets can add up. Some people use hoses to wash driveways, some people water the lawn more than their neighbors. There are a lot of alternatives you can use instead of watering the lawn," she said.

Another strategy is to use rainwater to water the lawn instead of tap water.

"The city provides rain barrels to water the lawn, but a lot of people are not aware that the city provides them," Woolgar-Nielsen said.

Next year, city officials will be able to evaluate whether the residents' water usage has gone

Figure 15 : Parution dans le journal local de Beaconsfield

Matis, Julie (12 août 2020). "Green Patrol duo protect the environment door-by-door", *Journal de Beaconsfield*.

Le [communiqué de presse](#) émis pour annoncer le lancement de la seizième édition de la Patrouille verte ainsi que des exemples de [publications sur les réseaux sociaux](#) se trouvent en annexe.

DÉVELOPPEMENT DES COMPÉTENCES ET DE L'EMPLOYABILITÉ

Au cours de leur été à occuper un poste au sein de la Patrouille verte, les patrouilleur.euse.s ont pu développer de manière notable des compétences importantes dans le domaine de l'emploi. Nous présentons ici l'appréciation moyenne pour douze compétences spécifiques. Cette appréciation est mesurée sur une échelle de 1 à 10, 1 représentant l'absence de progrès pour une compétence donnée et 10 représente une nette amélioration.

Selon les résultats du questionnaire soumis au patrouilleur.euse.s, ces derniers considèrent avoir développé de manière importante leur habileté à communiquer verbalement (autant à l'interne qu'à l'externe), leur habileté à planifier, à organiser et à prioriser le travail ainsi que leur habileté à travailler en équipe.

Champ de compétence	Compétences spécifiques	Moyenne	Médiane
A. Acquis liés au gain de connaissances	A.1. Connaissances sur les thématiques de la gestion de l'eau	7,6	8
	A.2. Connaissance du milieu des organismes communautaires	6,4	7
B. Acquis liés à la gestion du travail	B.1. Habileté à travailler en équipe	8,9	9
	B.2. Habileté à prendre des décisions et à régler des problèmes	8,4	8
	B.3. Habileté à planifier, à organiser et à prioriser le travail	8,9	9
C. Acquis liés à la communication	C.1. Habileté à travailler en anglais	7,3	8
	C.2. Habileté à communiquer verbalement, autant à l'interne qu'à l'externe	8,8	9
	C.3. Habileté à rédiger et à réviser des rapports écrits	8,1	9
	C.4. Habileté à convaincre les autres	7,8	8
D. Acquis liés à l'analyse de données et aux techniques de travail	D.1. Facilité à travailler avec les logiciels	7,5	8
	D.2. Habileté à analyser des données quantitatives	8	9

Tableau 22 : Développement des compétences selon les patrouilleur.euse.s

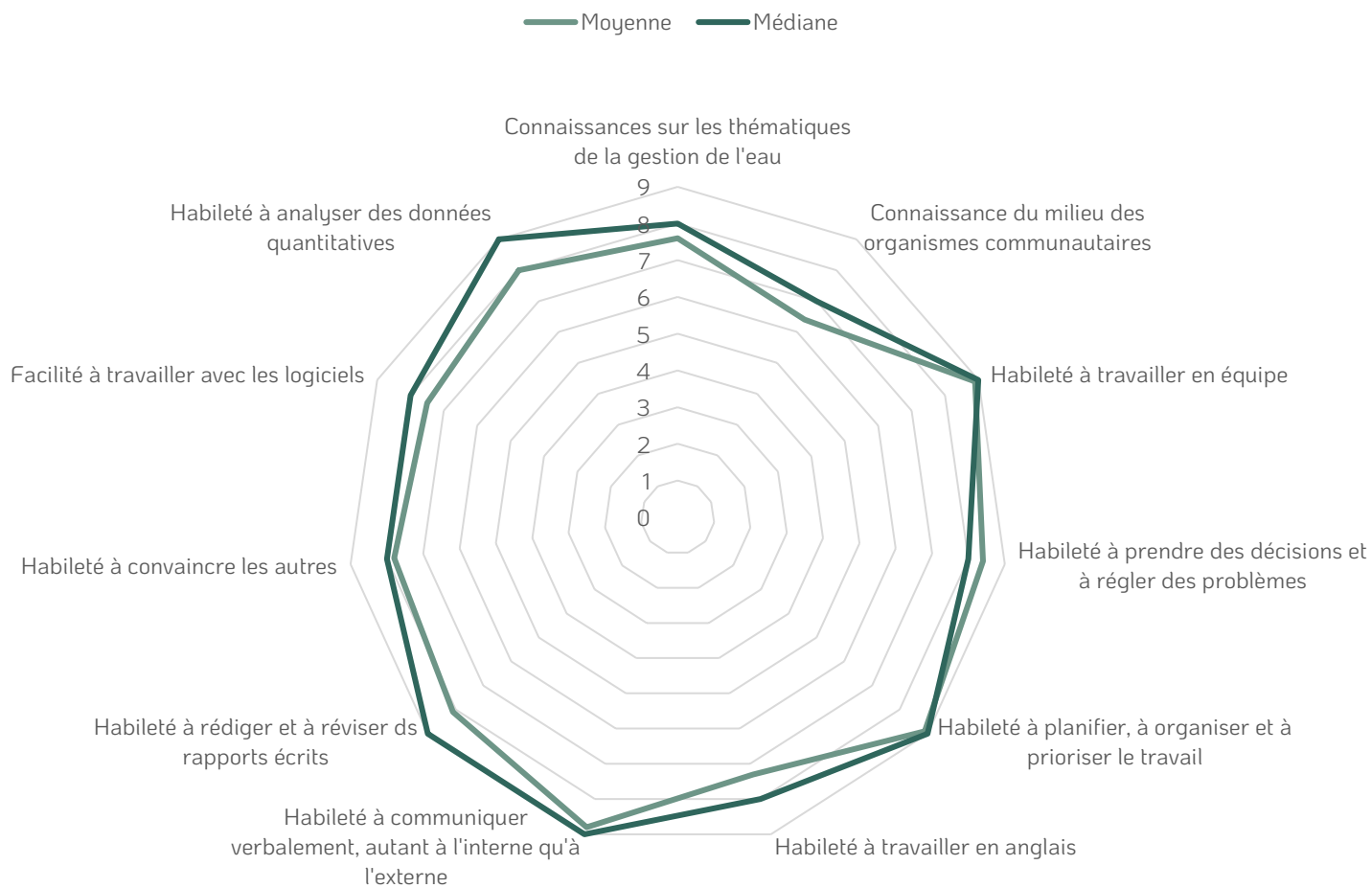


Figure 16 : Développement de compétences liées à l'employabilité

TÉMOIGNAGES

La Patrouille en équipe, les kiosques, c'est génial. Pour les mandats, mes formations préférées ont été celles sur l'eau et la forêt urbaine. Pour le mandat eau, la patrouille pour l'arrosage était l'enjeu que j'ai préféré. Pour le mandat forêt urbaine, les gens étaient souvent intéressés par la plantation et nous demandait si nous en faisons. Pour le mandat commun GMR, la caractérisation je trouve que ça se fait super bien. La distribution d'autocollants pas de publicité aussi, les gens sont généralement contents de nous voir et nous disent ne pas savoir où s'en procurer sinon. Je pense que le % du temps de travail accordé pour chaque mandat commun était bien balancé.

*J'ai beaucoup aimé le fait de pouvoir travailler à l'extérieur et de pouvoir bouger!
J'ai aimé le fait de pouvoir gérer nos heures et d'être autonome.*

J'ai beaucoup aimé ce travail d'été: l'ambiance d'équipe, l'autonomie que nous avons pour choisir l'horaire et ce que nous voulions faire; j'ai également beaucoup apprécié le fait de découvrir le quartier en profondeur, de rencontrer des citoyen.ne.s engagés/ intéressés par nos mandats, et de développer mes habiletés en communication!

J'ai beaucoup aimé mon été grâce au poste dans la Patrouille verte. D'abord, la durée du mandat de 288 heures est parfaite, car ce n'est ni trop long, ni trop court. C'est parfait pour avoir le temps de bien travailler chacun des thèmes environnementaux, tout en ayant du temps pour profiter de l'été. Ensuite, personnellement j'ai eu une équipe exceptionnelle. Ce que j'ai le plus aimé était la possibilité de faire mon propre horaire. Je ne me sentais donc pas obligée de faire du 8 à 4, je ne ressentais pas d'amertume envers mon travail, j'étais motivée et je pouvais choisir de commencer tôt le matin et d'avoir mes soirées de libre.

RECOMMANDATIONS

À la lumière de commentaires formulés par les patrouilleur.euse.s et d'une rencontre post-mortem de la Patrouille verte avec tous les coordonnateur.trice.s locaux du projet, le REQ émet les recommandations suivantes pour l'édition 2021 de la Patrouille verte. Évidemment, ces recommandations ne seront pas systématiquement appliquées à la prochaine édition, mais elles pourront à tout le moins en orienter les lignes directrices.

- Renouveler l'entente avec BIXI Montréal ;
- Diversifier les mandats locaux
 - Transports verts et actifs (avec les nouvelles Voies Actives Sécuritaires)
 - Alimentation
 - Alimentation locale (kiosques lors des marchés publics)
 - Alimentation écoresponsable
 - Gaspillage alimentaire
 - Zéro déchet pour s'arrimer aux nouveaux objectifs du PDGMR
 - Surconsommation
 - Obsolescence programmée et promotion des cafés réparation
 - Agriculture urbaine
- Diversifier les techniques de sensibilisation
 - Production de vidéos (capsules éducatives)
 - Organisation d'événements de plus grande envergure qui rassemblent tous les patrouilleur.euse.s et qui misent sur la participation des citoyen.ne.s (corvées, activités de jardinage)
 - Enregistrement d'un balado pour faire connaître la Patrouille verte et les missions environnementales qu'elle porte
- Centraliser la mobilisation et la participation citoyennes dans les activités de la Patrouille verte

ANNEXE



COMMUNIQUÉ DE PRESSE

SEIZIÈME ÉDITION DE LA PATROUILLE VERTE PAS DE RÉPIT MALGRÉ LA PANDÉMIE : L'ENVIRONNEMENT DEMEURE UNE PRIORITÉ

Montréal, le 2 juillet 2020 – À partir du 29 juin et ce, pour toute la période estivale, une brigade composée de 54 patrouilleur.euse.s.euses âgés entre 15 et 30 ans sillonnera les rues de 16 arrondissements et 3 villes liées de l'agglomération montréalaise. Leur mandat : sensibiliser les citoyen.ne.s.nes de la métropole à divers enjeux environnementaux. Ils feront notamment la **promotion de la forêt urbaine et de sa protection**, informeront les citoyen.ne.s.nes sur la **gestion responsable des matières résiduelles** et les encourageront à une **utilisation efficace et responsable de l'eau potable**, en plus de les sensibiliser aux **enjeux locaux** qui caractérisent leur milieu de vie. L'année 2020 marquera un point tournant en ce qui a trait à la transition écologique sur le territoire montréalais. De ce fait, la Patrouille verte abordera, pour la toute première fois, la **transition écologique** qui regroupe, entre autres, les thématiques des changements climatiques, de la résilience et des vagues de chaleur.



Coordonnés par le Regroupement des éco-quartiers (REQ), patrouilleur.euse.s.euses verts bénéficieront d'un soutien de la part des différents éco-quartiers, d'arrondissements et des villes liées participants dans la réalisation de leurs tâches. D'ailleurs, le déploiement de la Patrouille verte est rendu possible grâce au programme Emploi d'été Canada ainsi qu'à la contribution financière de 16 arrondissements, 3 villes liées et de la Ville de Montréal.

MOMENTUM CLIMATIQUE ET ADAPTATION

La crise sanitaire que nous traversons nous oblige à trouver un nouvel équilibre ainsi que des façons innovantes de sensibiliser les Montréalais.es. Ainsi, la Patrouille verte adapte ses mesures de sensibilisation au contexte pandémique (port de visière, respect des mesures de distanciation physique et invitation à respecter ces mêmes mesures), l'objectif ultime demeurant la prise de contact et l'amorce d'un dialogue engagé avec les citoyen.ne.s.nes qui mènent à l'adoption d'habitudes conscientes et écoresponsables au quotidien.

Eve Lortie-Fournier, directrice générale du REQ, se réjouit de la façon dont la Patrouille verte se déploiera cet été. « **Depuis 2005, la Patrouille verte s'adapte au contexte dans lequel elle s'enracine, et l'année 2020 ne saura y faire exception. La résilience et la capacité d'adaptation de ce projet sont à l'image des priorités écologiques ainsi que du Montréal d'aujourd'hui et de demain.** »

« Je tiens à saluer le travail de la Patrouille verte qui, année après année, va à la rencontre de la population pour **l'informer et la sensibiliser aux défis environnementaux auxquels nous faisons face collectivement**. Rappelons que les citoyen.ne.s et citoyennes, par les gestes qu'ils posent au quotidien, demeurent **des acteurs clés de changement**, d'où l'importance de leur fournir toute l'information nécessaire. Je me réjouis tout particulièrement que cette année, la **transition écologique soit au cœur des discussions**, tout comme elle est au cœur de nos priorités », a ajouté Laurence Lavigne-Lalonde, responsable de la transition écologique et résilience, d'Espace pour la vie et de l'agriculture urbaine au sein du comité exécutif de la Ville de Montréal.

Dans la foulée des récentes mobilisations pour la protection de l'environnement, il semble évident que la Patrouille verte aura un rôle clé à jouer dans le changement des mentalités, nécessaire à la transition écologique qui est à nos portes. La protection et la sauvegarde de l'environnement sont des enjeux qui détiennent ce potentiel rassembleur puisqu'ils rejoignent tous les citoyen.ne.s et orientent leurs actions et leurs décisions. Ainsi, cette seizième édition de la Patrouille verte se démarquera des autres par sa contribution directe à la construction d'une société plus informée, résiliente et solidaire.

À propos du Regroupement des éco-quartiers

Le Regroupement des éco-quartiers (REQ) est un réseau d'acteurs fortement enracinés dans l'ensemble du territoire montréalais. Les 18 éco-quartiers, membres du REQ, sont à la base de nombreux projets de développement durable, d'implication citoyenne et d'éducation relative à l'environnement. Investis dans des projets allant du compostage, à l'économie d'eau potable en passant par l'agriculture urbaine et la sensibilisation à l'agrile du frêne, les éco-quartiers desservent à l'année 90 % de la population montréalaise répartie dans 15 des 19 arrondissements, soit près de 1,5 millions de citoyen.ne.s.

Pour en savoir plus : www.eco-quartiers.org

Pour plus de renseignements :

Catherine Ouellet
Chargée de projets
Regroupement des éco-quartiers
514-699-3469
catherine@eco-quartiers.org

Ville de Montréal :

Division des relations de presse
relationsmedias@ville.montreal.qc.ca

PUBLICATIONS SUR LES RÉSEAUX SOCIAUX

Activités de la patrouille verte dans les parcs :
DISTRIBUTION D'AUTOCOLLANTS «PAS DE CIRCULAIRE»
À TOUS LES KIOSQUES

Des activités de la Patrouille verte prendront place la semaine prochaine (si la météo le permet) dans des parcs d'Outremont. Les autocollants avec le pictogramme «pas de circulaire» seront remis sur demande aux kiosques.... Afficher la suite



12

6 commentaires 1 partage

J'aime

Commenter

Partagez



Regroupement des Éco-quartiers

16 juillet · 🌐



[Patrouille verte]

🌱 En plus des enjeux locaux propres à chaque éco-quartier, la Patrouille verte sensibilise la population à 4 enjeux communs.



GESTION RESPONSABLE
DES MATIÈRES
RESIDUELLES



PROMOTION ET
PROTECTION DE LA
FORÊT URBAINE



GESTION DURABLE DE
L'EAU



TRANSITION ÉCOLOGIQUE
ET RÉSILIENCE



6

1 commentaire

J'aime

Commenter

Partagez



ecoquartierndg · Abonné(e)



ecoquartierndg 🌱🌱 Parlons de l'eau !! 🌱🌱 Notre équipe Patrouille Verte sera au parc Paul-Doyon près du coin Monkland et Girouard demain le 13 août de 15h30 à 17h30 pour un kiosque sur l'importance de l'eau. Venez dire bonjour et posez une question !

🌱🌱 Let's talk about water!! 🌱🌱
Our Green Patrol team will be at Paul-



12 AOÛT

Ajouter un commentaire...

Publier